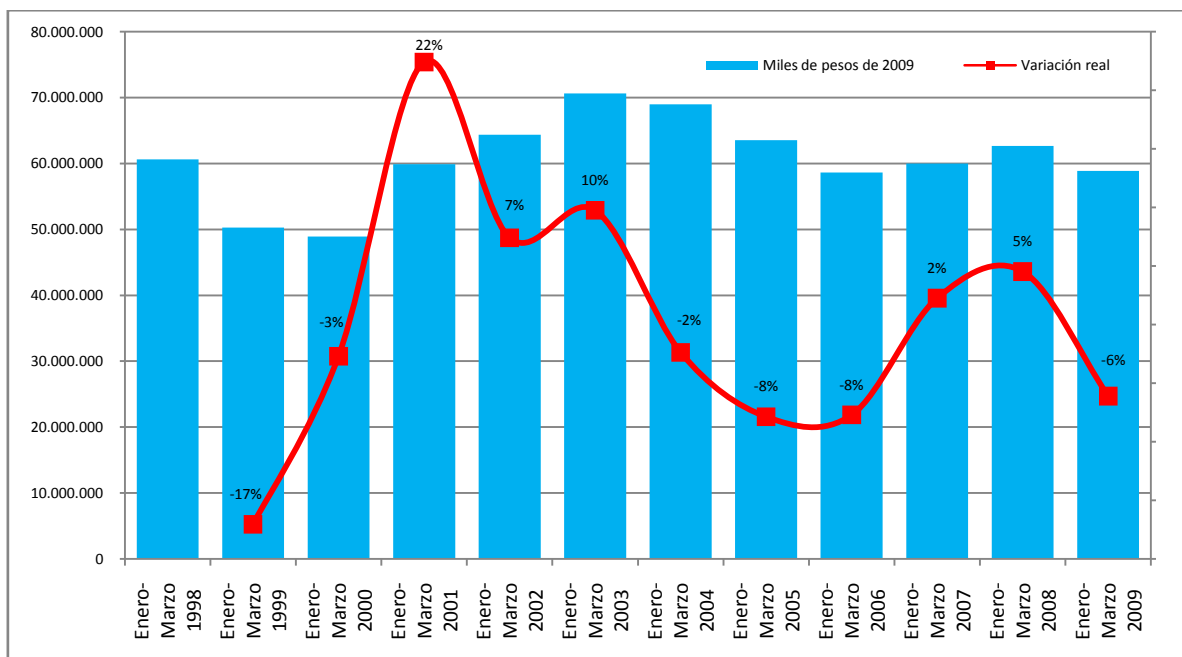


COMPORTAMIENTO DEL RAMO DE TRANSPORTE A MARZO DE 2009

Maria José Vargas. Investigadora Cámara de Transporte

Durante el primer trimestre del año, la producción del ramo de seguros de transporte de carga tuvo un crecimiento nominal del 1% en comparación con el mismo periodo del año 2008. En términos reales esto se traduce en una caída de -6%, lo que consolida la tendencia decreciente que viene registrando el volumen de ventas en este ramo.

Primas emitidas a Marzo (Trimestre acumulado)



Fuente: Fasecolda.

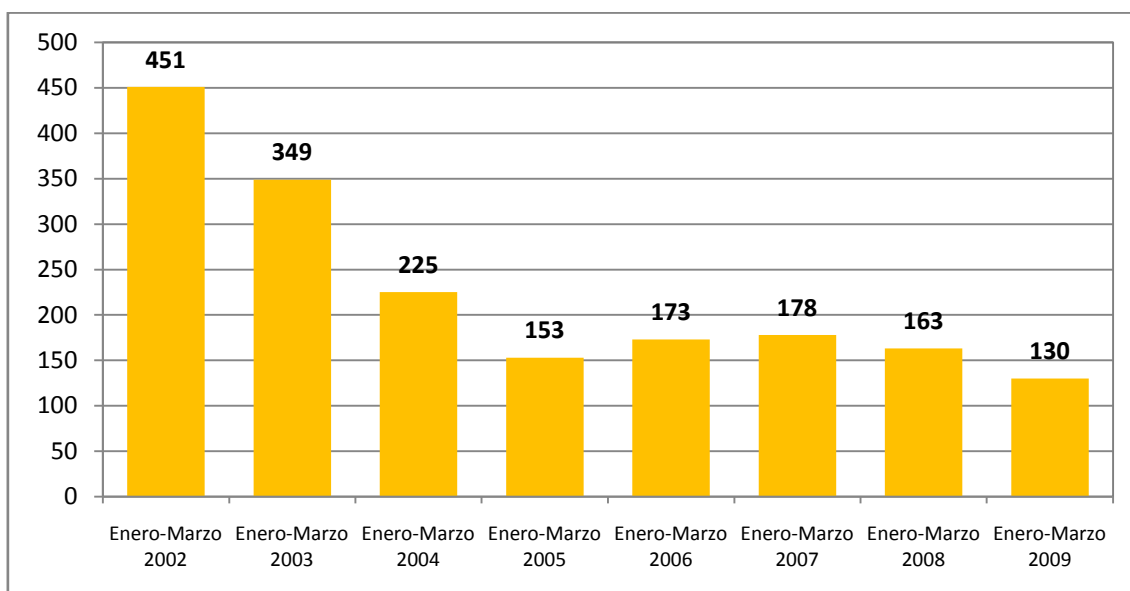
Del análisis de la siniestralidad se desprende una gran preocupación debido al drástico aumento de los siniestros pagados, 62%, y también de los siniestros incurridos, 52%¹. Como consecuencia de este repunte de la siniestralidad, la rentabilidad técnica del ramo se deterioró disminuyéndose en un 122%. A este difícil escenario se le suma el desalentador panorama macroeconómico del 2009.

¹ Crecimiento nominal.

Piratería terrestre

El número de casos de piratería terrestre registrado en el primer trimestre de 2009 es un 21% menor que el observado durante el mismo periodo de 2008. Este comportamiento podría sugerir que la tendencia creciente de este indicador experimentada durante los últimos meses se ha revertido. Sin embargo, una disminución de los casos de piratería terrestre no garantiza menores desembolsos por pagos de siniestros debido a que esta menor frecuencia puede estar compensando con una mayor severidad y con una participación cada vez mayor de accidentes y volcamientos.

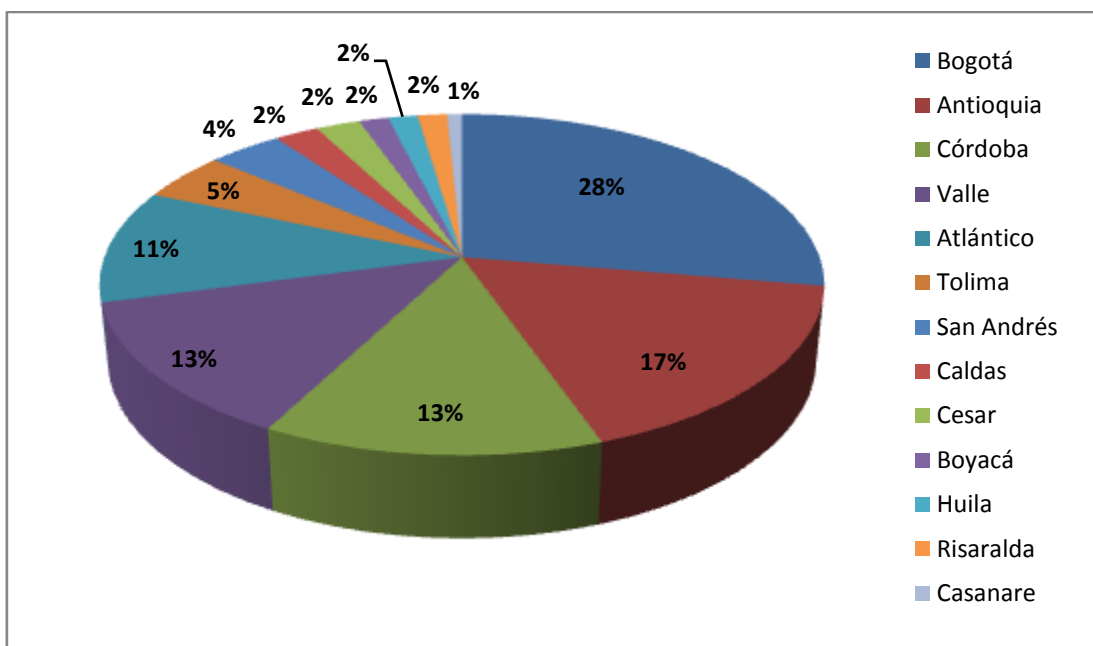
Número de casos de piratería terrestre Enero-Marzo



Fuente: Ministerio de Defensa.

En cuanto a la piratería terrestre por departamento se encuentra que, para el primer trimestre del año, el 58% de los casos se dieron en los departamentos de Bogotá, Antioquia y Córdoba. Se observa que la piratería terrestre se da en el 41% de los departamentos del país, teniendo consecuencias directas sobre la consolidación de corredores de transporte de carga seguros.

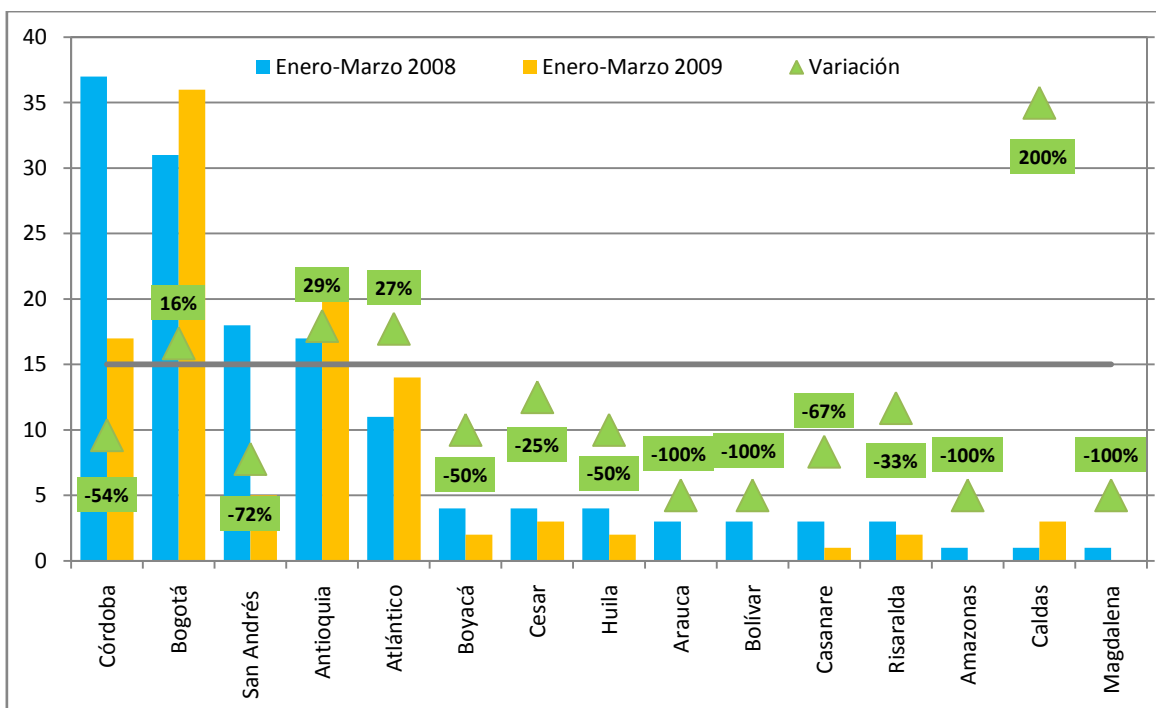
Número de casos de piratería terrestre por departamento



Fuente: Ministerio de Defensa.

La disminución en los casos de piratería terrestre se registró en la mayoría de los departamentos. Sin embargo, Bogotá, Antioquia, Atlántico y Caldas experimentaron aumentos en este indicador.

Variación anual casos de piratería terrestre



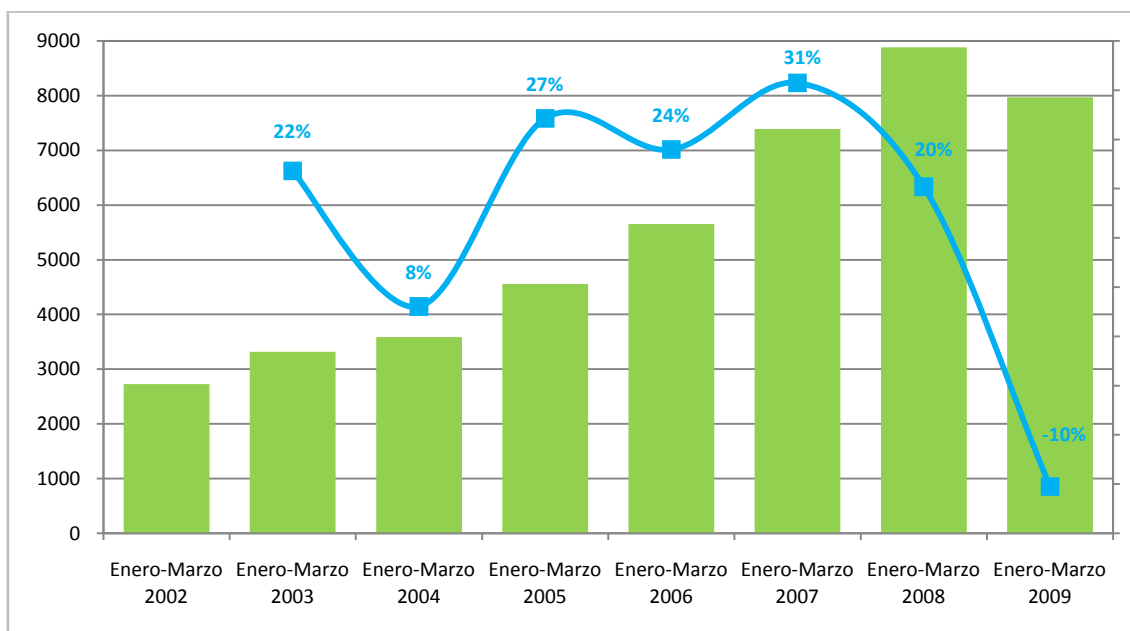
Fuente: Ministerio de Defensa.

Comercio Exterior

Importaciones

Durante el primer trimestre del año las importaciones registraron un comportamiento negativo, decreciendo no sólo en valor (-10.2%) sino en toneladas métricas transportadas (-5%)². Esta situación es una clara evidencia de la caída en los flujos de comercio internacional como consecuencia de la crisis financiera. Es decir, que uno de los principales canales de transmisión de la crisis, el canal comercial, empieza a dar indicios de fuerte desaceleración teniendo esto importantes consecuencias en términos de crecimiento.

Valor CIF de las importaciones



Fuente: DANE.

Si bien el mercado de bienes importados suele estar en su trayecto principal (aéreo o marítimo), asegurado desde su país de origen, una disminución como la registrada en el primer trimestre del año tiene consecuencias sobre la comercialización del seguro de transporte de carga que respalda la porción del trayecto terrestre en Colombia.

En cuanto al origen de las importaciones se encuentra que las principales disminuciones de importaciones se dieron en Estados Unidos (-24.2%), China (-22.1) y Venezuela (-21.5%)³. Esta situación sugiere que en los próximos meses las

² Importaciones a Marzo de 2009. Boletín de Prensa. DANE.

³ Disminuciones en términos de toneladas métricas transportadas.

importaciones continuarán con esta tendencia debido a que las mayores contracciones se registraron en los principales socios comerciales del país.

Exportaciones

Las exportaciones colombianas, durante el periodo Enero-Febrero de 2009⁴, registraron una contracción del 15.3% en valor, y un crecimiento del 9.7% en términos de toneladas métricas transportadas⁵. Al examinar este comportamiento según grupos de exportaciones, se encuentra que para ambas formas de medición, las exportaciones no tradicionales experimentaron un decrecimiento (-9% en valor y -22% en toneladas métricas). Esta situación es una alarma para la comercialización del seguro de transporte de mercancías en la medida en que son las exportaciones no tradicionales el principal nicho de mercado explotado en la actualidad.

Comportamiento de las exportaciones Enero-Febrero de 2009

Cuenta	Valor FOB (miles de dólares)			Toneladas métricas netas		
	2008 ^P	2009 ^P	Variación	2008 ^P	2009 ^P	Variación
Exportaciones totales	5.667.567	4.801.290	-15%	15.296.696	16.774.822	10%
Exportaciones tradicionales	2.973.682	2.336.959	-21%	13.605.034	15.460.293	14%
Exportaciones no tradicionales	2.693.885	2.464.331	-9%	1.691.662	1.314.529	-22%

Fuente: DANE.

⁴ Últimas cifras disponibles. DANE.

⁵ Variación año corrido.