

**COMPORTAMIENTO DEL RAMO DE TRANSPORTE A SEPTIEMBRE DE 2009**

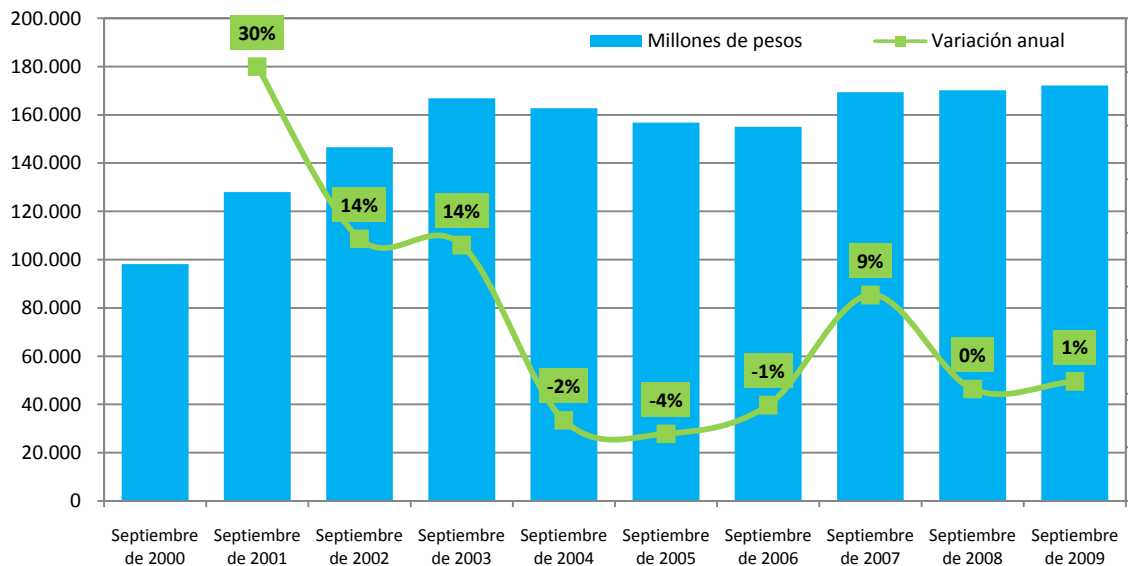
*María José Vargas. Investigadora Cámara Técnica de Transporte.*

Durante los primeros nueve meses del año, las primas emitidas del ramo de transporte registraron un crecimiento nominal del 1.2% con respecto al mismo periodo de 2008. Si bien la producción del ramo no registra crecimientos importantes desde el año 2003, se debe resaltar que dada la alta correlación entre los seguros de transporte y la actividad económica, el choque de la actual coyuntura parece ser moderado con respecto a las proyecciones. Como se verá más adelante, el comportamiento observado puede entenderse mejor al observar la fuerte contracción del comercio internacional y la actividad industrial. Ahora bien, se espera que el conflicto comercial con Venezuela se acentúe durante el último trimestre del año, por lo que las cifras registradas a la fecha podrían deteriorarse en el consolidado del año 2009.

**Primas emitidas ramo de Transporte**

Trimestre acumulado

Millones de pesos corrientes



Fuente: Fasecolda.

## Comercio exterior

### Exportaciones

Durante los primeros nueve meses del año las exportaciones cayeron 18.5% en valor y crecieron 1.6% en términos de volumen con respecto al mismo periodo de 2008. La caída en valor estuvo jalonada por las exportaciones tradicionales, principalmente por la disminución en el precio de las exportaciones de petróleo y sus derivados, aún cuando en volumen éstas hayan aumentado cerca del 20%. Por su parte, las exportaciones no tradicionales registraron importantes disminuciones tanto en valor como en volumen (-13.4% y -11.2% respectivamente). Dado que son las exportaciones no tradicionales las más relevantes para la comercialización del seguro de transporte, su contracción en valor y en volumen se refleja directamente en una menor demanda potencial de este seguro.

### Comportamiento de las exportaciones Enero-Septiembre de 2009

DANE

Descripción	Enero - septiembre					
	Valor FOB (miles de dólares)			Toneladas métricas netas		
	2009 <sup>P</sup>	2008 <sup>P</sup>	Variación	2009 <sup>P</sup>	2008 <sup>P</sup>	Variación
Exportaciones totales	23.853.374	29.272.662	-18,5	77.248.360	76.031.301	1,6
Exportaciones tradicionales	12.574.577	16.242.127	-22,6	70.830.554	68.802.230	2,9
Exportaciones no tradicionales	11.278.797	13.030.535	-13,4	6.417.806	7.229.071	-11,2

En términos de valor, Colombia dejó de exportar USD 5.419 millones, los cuales se vieron representados por caídas en las exportaciones a Estados Unidos (USD 2.350 millones), Venezuela (USD 583 millones) y República Dominicana (USD 296 millones). Sin embargo, la caída se vio amortiguada por el aumento en exportaciones a los Países Bajos (USD 422 millones) y China (USD 197 millones). Se espera que con los nuevos tratados de libre comercio con Guatemala, El Salvador y Honduras, se logren explotar nuevos mercados, compensando así la desaceleración registrada con los principales socios comerciales de Colombia.

## Importaciones

Las importaciones colombianas registraron una caída del 18.7% en términos de valor durante el periodo enero-septiembre del presente año con respecto al comportamiento del año anterior. Por su parte, las toneladas métricas importadas disminuyeron un 8.4% para el mismo periodo de tiempo. Las importaciones que más cayeron, tanto en valor como en volumen, fueron las materias primas y productos intermedios. Esta situación podría mejorar en los próximos meses debido a que, como respuesta a la fuerte revaluación del peso de los últimos meses, el Gobierno decidió eliminar los aranceles a las importaciones de materias primas. Las importaciones que mayor contracción evidenciaron fueron aquellas provenientes de Estados Unidos, México, China y Venezuela, como se puede observar a continuación.

### Disminución de las importaciones por país de destino

DANE

País	Valor CIF (miles de USD)
Estados Unidos	-1.763.886
México	-729.177
China	-645.548
Venezuela	-534.947
Japón	-262.878
Corea	-193.112
Alemania	-156.131
Brasil	-143.524
Canadá	-107.044

País	Toneladas métricas
Estados Unidos	-1.673.452
China	-197.038
Venezuela	-159.841
Reino Unido	-57.630
Corea	-52.457
Japón	-26.370
Países Bajos	-25.134
Panamá	-13.621
Rumania	-12.097

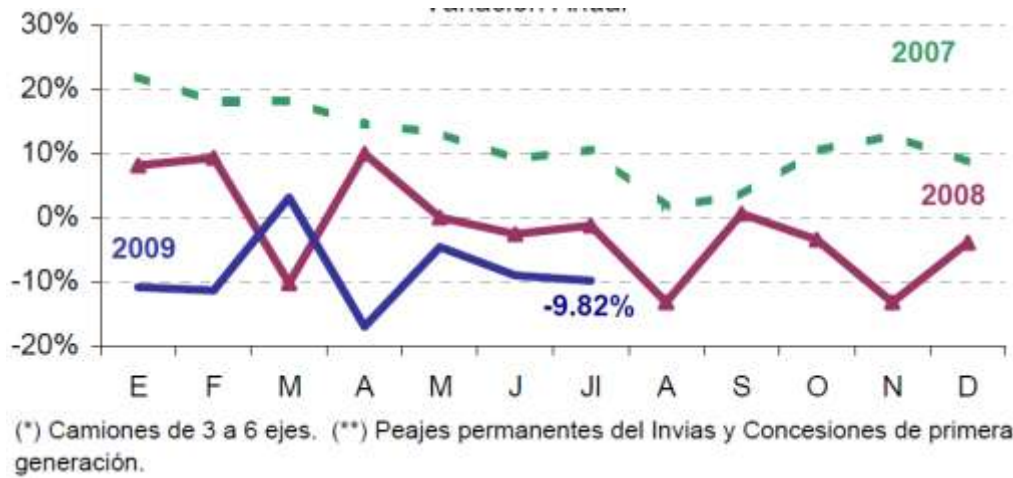
## Comercio Interno

Según las cifras más recientes, se encuentra que la producción industrial cayó un 7.9% durante los primeros ocho meses del año. Preocupa la contracción en la producción del sector automotriz (-39%), textil (-25%), trilla de café (-25.4%) y cueros (-21%). Este comportamiento se traduce en una menor cantidad de mercancías producidas, transportadas a través del territorio nacional, y por ende, posiblemente aseguradas.

Otro de los indicadores que permite monitorear el comercio interno es el tráfico de camiones por los peajes a nivel nacional. Como se puede observar en la siguiente gráfica, en lo que va corrido del año 2009 se registran menores movilizaciones de transportadores de carga por las carreteras del país, evidenciando la desaceleración en el comercio interno y externo.

## Tránsito de camiones\* según peajes\*\*

Departamento Nacional de Planeación

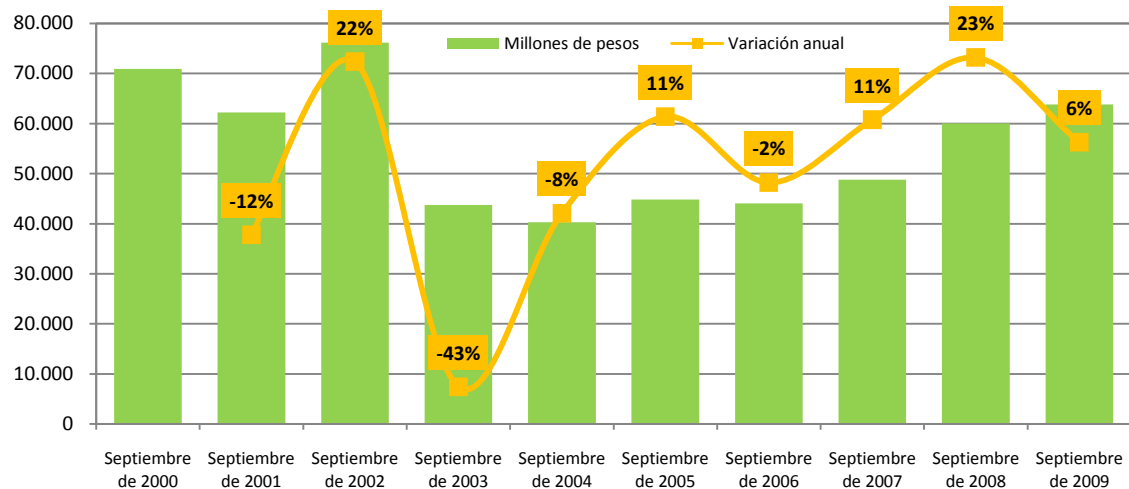


## Siniestralidad

Los siniestros pagados del ramo de transporte evidenciaron un aumento del 6.3% durante los primeros nueve meses del año. Aún cuando éstos continúan creciendo por encima de la producción, se debe resaltar que este crecimiento se desaceleró durante el tercer trimestre del año. Por su parte, los siniestros incurridos registraron una disminución del 6%, generando así una mejora sustancial en el resultado técnico del ramo. La siniestralidad cuenta compañía del ramo de transporte continúa siendo una de las más bajas de la industria (34% para septiembre de 2009), y se ubica por debajo de la siniestralidad promedio internacional.

## Siniestros pagados

Trimestre acumulado

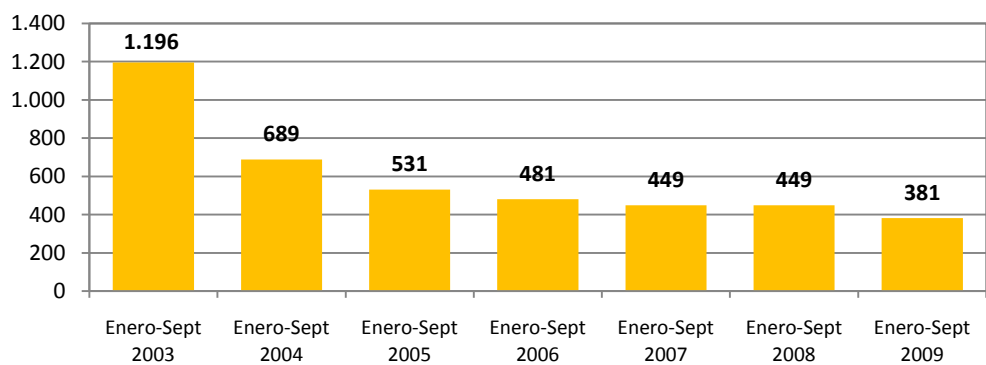


## Piratería Terrestre

Según cifras del Ministerio de Defensa, durante los primeros nueve meses del año se registraron 381 casos de piratería terrestre en la totalidad del territorio nacional. Esta cifra corresponde a una disminución del 15% con respecto al mismo periodo de 2008. Se debe tener en cuenta que estas cifras únicamente capturan una porción de los siniestros cubiertos por los seguros de transporte, y que además, sólo dan cuenta de la frecuencia sin capturar la severidad de los mismos.

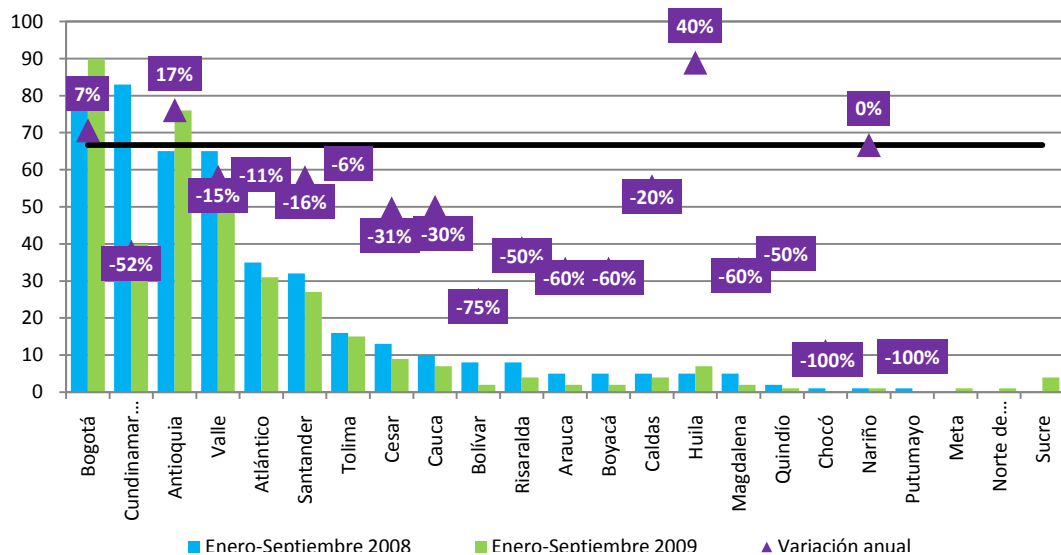
### Número de casos de piratería terrestre

Ministerio de Defensa Nacional



Al examinar las cifras de piratería por departamento, se evidencia una disminución en el número de casos de piratería terrestre en la mayoría de departamentos, excepto en el caso de Bogotá (7%), Antioquia (17%) y Huila (40%).

### Casos de piratería terrestre por departamento



## **Conclusiones**

En términos de producción, los resultados del ramo de transporte no son buenos. Ahora bien, dada la alta correlación que existe entre este ramo y las principales variables de actividad económica, el impacto de la crisis económica mundial sobre el ramo parece haber sido menor que el esperado. Para finales de año puede esperarse una mayor desaceleración en emisión de primas dada la posible contracción del comercio con Venezuela. En términos de siniestralidad, la situación parece haber mejorado con respecto a lo experimentado durante el primer semestre del año. La piratería terrestre, importante amenaza para el ramo, continúa cediendo.