

ANÁLISIS DEL COMPORTAMIENTO DEL RAMO DE TRANSPORTE

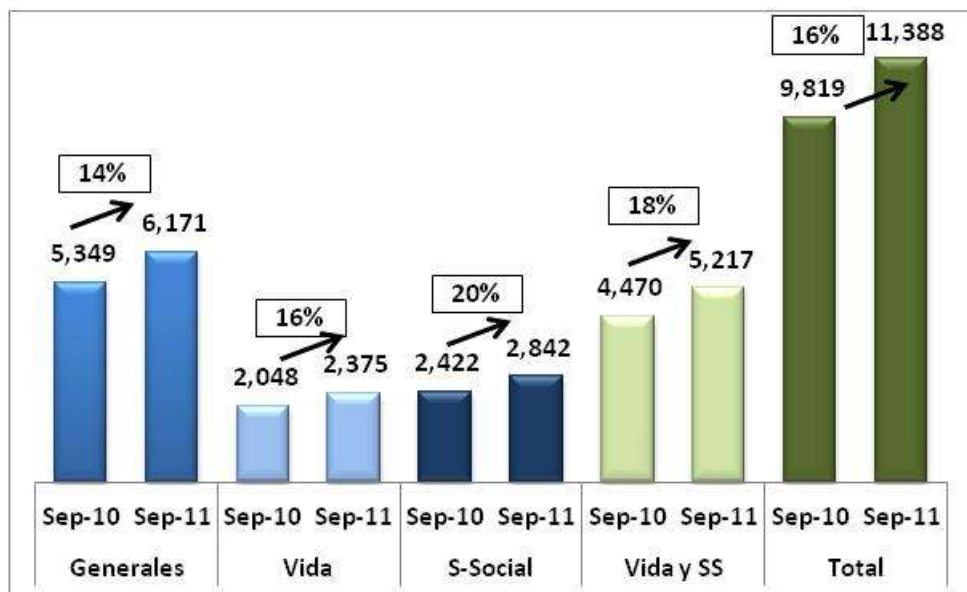
III Trimestre 2011

Cámara Técnica de Transporte.
FASECOLDA

Comportamiento del ramo de Transporte para el Tercer Trimestre de 2011

Durante el periodo enero- octubre de 2011, la industria aseguradora tuvo una producción de \$11.3 billones de pesos en primas emitidas, monto superior en 16% al periodo 2010.

Gráfica 1 Primas Emitidas
Miles de Millones de Pesos.



Fuente: Fasecolda

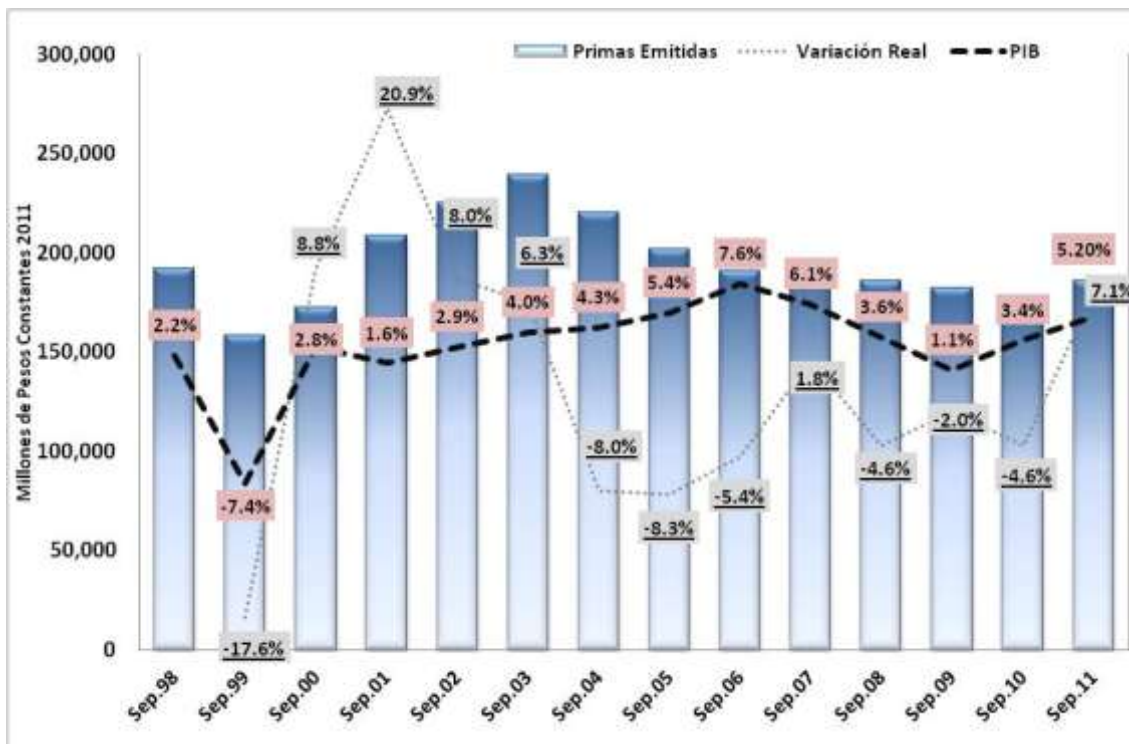
Los seguros generales registraron un crecimiento de 14%, motivado principalmente por el buen comportamiento de los ramos de autos y SOAT, cuyo crecimiento se explica por la buena dinámica del sector automotor (la venta de vehículos en lo corrido del año ha presentado un crecimiento del 35.9% frente al 2010). Bajo este escenario, el ramo de transporte presentó un crecimiento del 10%, el más alto de los últimos 10 años. La recuperación del ramo que ya se venía observando desde el primer trimestre del año se explica por los mejores indicadores económicos y de comercio exterior en el país.

Los siniestros pagados, mostraron un crecimiento del 30%, lo cual estuvo estrechamente relacionado a los siniestros derivados del invierno y a las Averías Gruesas presentadas en el primer semestre en el puerto de Barranquilla y en junio en el puerto de Shanghai, las cuales se han venido pagándose a lo largo del año.

Primas

En términos reales las primas emitidas del ramo de transporte registraron un crecimiento de 7.1% a septiembre de 2011, en Octubre el crecimiento real acumulado fue de 6% un 1% por encima del crecimiento del PIB¹.

Gráfica 2 Comportamiento de las Primas Emitidas del ramo de transporte



Fuente: Fasesolda.

A continuación se explica el comportamiento de los principales consumidores de seguros de transporte.

Comportamiento de la economía

En el contexto internacional la desaceleración en Estados Unidos y en Europa continua; el riesgo de un incumplimiento en el pago de la deuda aumenta tanto en Italia como en Grecia donde se observa un fuerte desajuste fiscal. (la deuda pública es aproximadamente el 120% del PIB).

Lo anterior ha generado incertidumbre en los mercados, lo que se ha traducido en bajas perspectivas de crecimiento por parte de los banqueros centrales. La economía colombiana a pesar del contexto internacional sigue registrando buenos indicadores; durante el segundo trimestre del año el PIB registró un crecimiento del 5.2%, motivada principalmente por los sectores de minas y canteras, el sector industrial y el sector comercial; para el tercer trimestre se espera un crecimiento del 7%.

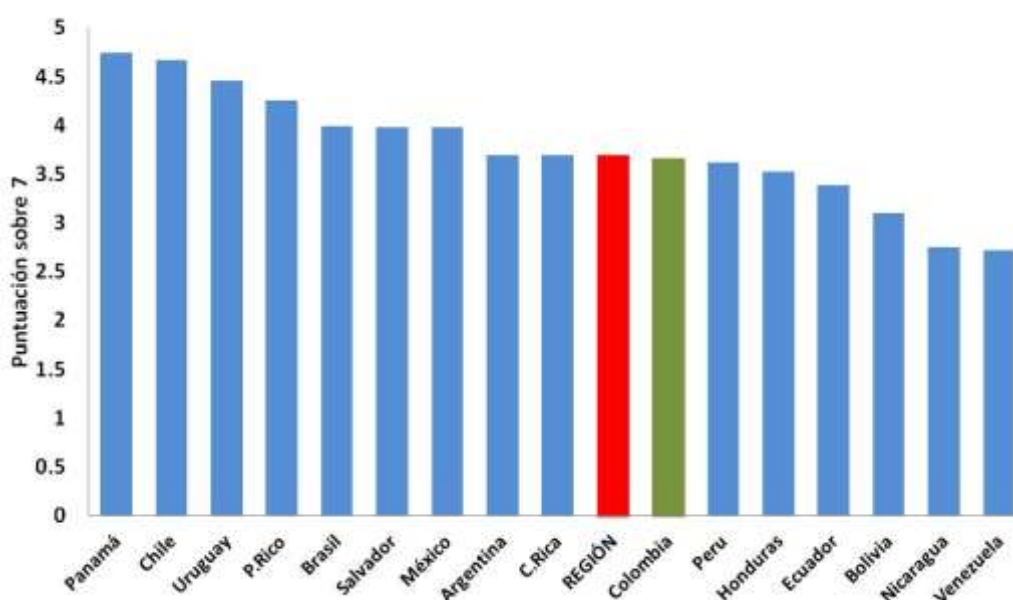
El buen comportamiento de los indicadores económicos justifica el optimismo de la mayoría de los pronósticos públicos y privados. El comercio internacional registra un crecimiento del 40% y

¹ Crecimiento para el segundo trimestre del año.

la producción industrial de 5%. La inflación a noviembre se ubica en 3.96%, llegando al límite del rango meta fijado por el Banco de la República (2%-4%) lo que se explica principalmente por el aumento en el precio de los alimentos a consecuencia del fuerte invierno. La tasa de desempleo nacional registra un solo dígito y a octubre de 2011 se ubica en 9%; una tasa menor a 10% no se observaba en el país desde diciembre de 2007 cuando la economía registró un crecimiento del 7%.

En el contexto internacional y tomando como referencia el ranking de competitividad del WEO (World Economic Forum), Colombia fue uno de los pocos países de América Latina que no logró escalar posiciones, manteniendo la misma del año anterior. El peor desempeño del país se presenta en los indicadores de seguridad, en donde ocupó el puesto 138; en eficiencia de la regulación interna ocupó el puesto 124 y en infraestructura del transporte el 105. La gráfica 3 permite observar el rezago que el país tiene en infraestructura del transporte, al compararlo con la región latinoamericana.

Gráfica 3 Índice de Competitividad en Infraestructura



Fuente: World Economic Forum, Global Competitive Report 2011-2012

Comportamiento industrial

Gran parte de los seguros de transporte de carga, son adquiridos por los dueños o consignatarios de las mercancías, los generadores de carga. Es por ello que resulta útil monitorear y analizar las variables que reflejan el desempeño de estos generadores (fundamentalmente industriales y comerciantes).

Durante lo corrido del año hasta septiembre, la muestra mensual manufacturera que realiza el DANE reveló un crecimiento de la producción industrial de 4.9%, frente al mismo periodo en 2010. Al interior del conjunto industrial, 32 de los 48 subsectores registraron incremento en su producción, entre los que sobresalen por sus mayores contribuciones a la variación total del sector, las industrias de minerales no metálicos (11,0%); vehículos automotores (22,6%);

ingenios azucareros y trapiches (19,1%); otros productos químicos (5,4%); otros tipos de equipo de transporte (27,6%); y fabricación de productos de plástico (6,7%). Estos subsectores aportaron en conjunto 3,4 puntos porcentuales a la variación total.

De acuerdo con los resultados de la Encuesta de Opinión Industrial Conjunta (EOIC) de la ANDI, para el tercer trimestre del año la producción industrial aumenta en 6.1% respecto al 2010, las ventas totales en 6.4% y, dentro de éstas, las ventas hacia el mercado interno crecen 7.0%. Los inventarios y pedidos también muestran un comportamiento positivo a lo largo del año, el 89.7% de los empresarios califica sus pedidos como altos o normales. El buen momento que vive la industria también se refleja en la percepción de los empresarios sobre el clima de negocios, en donde el 68.2% de los encuestados califica la situación actual de su empresa como buena, un aumento de 7.4 puntos con respecto a 2010. En cuanto a las expectativas sobre el inmediato futuro, el 42.5% considera que la situación va a mejorar.

En términos generales los pronósticos de crecimiento para el 2011 de los diferentes analistas económicos se ubican en un rango de 5% a 6% y como ya mencionó anteriormente, este escenario estará acompañado por una presión inflacionaria que viene obligando al Banco de la República a aumentar su tasa de intervención, la que a noviembre se ubica en 4.75%.

Movilización de la Carga Interna

Según la Federación Colombiana de Transportadores de Carga por carretera, para el tercer trimestre del año las toneladas de carga movilizadas por carretera aumentaron 10.5%, al pasar de 29.3 millones de toneladas en 2010 a 32.4 en 2011. En lo corrido del año hasta septiembre, en el país se han movilizadas 99 millones de toneladas, monto superior en 9.4% al registrado en 2010. Estos resultados se explican no sólo por la reactivación económica en el sector industrial sino por el mejor comportamiento de las exportaciones.

Gráfica 4 Toneladas de Carga Movilizada



Fuente: Colfecar

Movilización de la Carga Externa

En los primeros 9 meses del año se consolida la dinámica en el comercio exterior, con un crecimiento de cerca del 40% en las exportaciones y las importaciones del país.

Exportaciones

Durante el período enero - septiembre de 2011, se registraron exportaciones por US\$41.5 millones, monto superior en 43,2% al observado en el mismo período de 2010. Como lo indica la tabla 1, este resultado se explica por el crecimiento de las exportaciones de petróleo y sus derivados (69%) que contribuyen un 28% a la variación total de las exportaciones. Por su parte, las exportaciones no tradicionales registraron un crecimiento de 17.8%, motivado por las mayores ventas de oro (crecieron 33.7% y contribuyeron 4.6% a la variación total de las exportaciones no tradicionales), alimentos, bebidas y tabaco, contribuyeron 2.7% y materias plásticas que contribuyeron 2.2%.

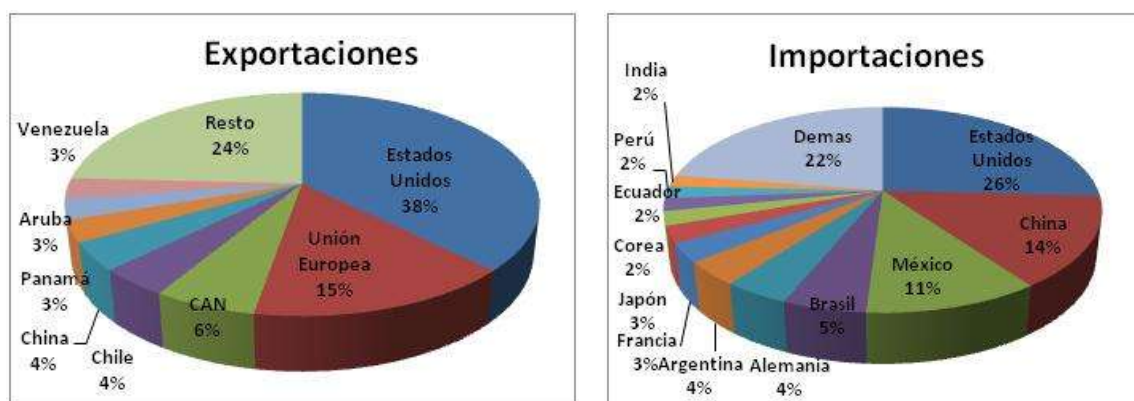
Tabla 1 Comportamiento de las Exportaciones a Septiembre 2011

Millones de Dolares FOB	Enero-Septiembre 2010	Enero-Septiembre 2011	Variación FOB	Variación Toneladas	Participación	Contribución a la variación.
Exportaciones Tradicionales	18,359	28,993	58%	14%	70%	37%
Petróleo y derivados	11,851	20,068	69%	22.80%	48%	28%
Café	1,232	1,941	58%	13.00%	5%	2%
Carbón	4,573	6,387	40%	10.70%	15%	6%
Ferroníquel	702	597	-15%	-27.40%	1%	0%
Exportaciones No Tradicionales	10,636	12,528	17.8%	4.5%	30.2%	7%
Sector Agropecuario	1,567	1,772	13%	.	4%	1%
Sector Industrial	8,962	10,599	18%	.	26%	6%
Sector Minero	40	45	15%	.	0%	0%
Demas Sectores	67	111	66%	.	0%	0%
Total Exportaciones	28,994	41,521	43.2%	13.6%	100%	43.2%

Fuente: DANE

Las importaciones por su parte aumentaron 37% al pasar de US\$29.273 millones en 2010 a US\$40.268 millones en 2011 (ver tabla 2). Los principales productos importados fueron: maquinaria y calderas que representaron el 13,6% del total de las importaciones realizadas. Le siguen, en su orden, las compras de vehículos y sus partes con 11,8%; aparatos y material eléctrico, de grabación o imagen con 8,8% y combustibles y aceites minerales y sus productos con 7,2%.

Gráfica 5 Comercio Exterior por país de destino/origen



Fuente: DANE

En cuanto al origen y destino del comercio internacional, Estados Unidos fue el principal destino de las exportaciones colombianas con una participación de 37,4% en el valor total exportado; le siguen en su orden, los países de la Unión Europea (15.3%) y los países de la Comunidad Andina (5.9%). En las importaciones Estados Unidos participó con el 26% del total, China con el 14,3%, México con 10,9%, y Brasil con 5,2%.

Tabla 2 Comportamiento de las Importaciones a Septiembre 2011

Millones de Dolares FOB	Enero-Septiembre 2010	Enero-Septiembre 2011	Variación CIF	Participación	Contribución a la variación.
Sector agropecuario, ganadería, caza y silvicultura	1,407	1,988	41%	5%	2.0%
Sector minero	89	133	49%	0%	0.2%
Sector Industrial	27,761	38,128	37%	95%	35.4%
<i>Productos alimenticios y bebidas</i>	1,592	2,073	30%	5%	1.6%
<i>Fabricación de productos de la refinación del petróleo</i>	1,609	2,892	80%	7%	4.4%
<i>Fabricación de sustancias y productos químicos</i>	5,491	6,871	25%	17%	4.7%
<i>Fabricación de productos metalúrgicos básicos</i>	1,918	2,626	37%	7%	2.4%
<i>Fabricación de maquinaria y equipo</i>	3,456	4,768	38%	12%	4.5%
<i>Fabricación de vehículos</i>	2,573	4,366	70%	11%	6.1%
<i>Fabricación de otros tipos de transporte</i>	2,260	2,943	30%	7%	2.3%
Otros Sectores	16	18	15%	0%	0.0%
Total Importaciones	29,273	40,268	37.6%	100%	37.6%

Fuente: DANE

Sin duda, el mejor comportamiento del comercio exterior colombiano contribuyó al crecimiento de las primas del ramo de transporte.

TLC con Estados Unidos

El acuerdo comercial entre Estados Unidos y Colombia, para eliminar o disminuir ciertos aranceles finalmente entrará en vigencia al haber sido firmado por el Congreso norteamericano en 12 octubre de 2011, por lo que se estima que los plazos de desgravación empiecen a transcurrir desde mediados del 2012.

El tratado que quedo plasmado en 23 capítulos y varios anexos, tendrá grandes implicaciones en el país. Varios analistas y centros de investigación han estimado su impacto en los principales indicadores económicos; se espera por ejemplo que el TLC reduzca el desempleo de 0.3 puntos (Alejandro Gaviria), que contribuya en 1.3 puntos porcentuales al crecimiento del PIB (Fedesarrollo) y que ayude a crecer las exportaciones en 6.4% por ciento, mientras que se estima que las importaciones crezcan en 11.9% por ciento (DNP).

Estados Unidos es el principal socio comercial de Colombia tanto en exportaciones como en importaciones; a finales de los 90s en promedio exportábamos un valor similar al que importábamos. Sin embargo, desde el 2000 las exportaciones comenzaron a tener una mayor dinámica que las importaciones y hoy en día, al analizar la balanza comercial entre los dos países el 60% corresponden a exportaciones colombianas a Estados Unidos y el 40% a importaciones.

Los principales productos que importamos y exportamos se detallan en la tabla 3.

Tabla 3 Productos importados/ exportados

Importaciones		Exportaciones	
Fabricación de sustancias y productos químicos	21%	Combustibles y aceites minerales y sus productos	72.6%
Fabricación de productos para la refinanciación del petróleo y combustible nuclear	19%	Perlas finas, piedras y metales preciosos	9.2%
Fabricación de maquinaria y equipo	17%	Plantas vivas y productos de la floricultura	5.1%
Fabricación para explotación de Minas y Canteras	44%	Café, té, yerba mate y especias	5.0%
Bombas, Compresores, Grifos Y Válvulas	16%	Frutos comestibles, cortezas de agrios o melones	1.0%
Fabricación de otros tipos de transporte	10%	Prendas y complementos de vestir	1.0%
Agro, Ganadería y silvicultura	6%	Materias plásticas y manufacturas	0.8%
Instrumentos médicos, ópticos.	4%	Preparaciones alimenticias diversas	0.7%

Fuente: DANE

En general las exportaciones hacia Estados Unidos se centran en el sector minero, confecciones, cuero y calzado, alimentos, sector agro y sector metalúrgico y las importaciones en químicos, papel, vehículos, y plásticos y cauchos.

Comportamiento del mercado de seguros de Transporte

Durante los últimos meses Fasecolda viene realizando una encuesta entre sus afiliados para evaluar el comportamiento de las tarifas y de los clientes en el mercado; en la encuesta sobre percepción del mercado de transporte, el 90% de los encuestados considero que las tarifas disminuyeron en el tercer trimestre del año. Frente a los asegurados se evidenció un crecimiento del 9%, en los segmentos tanto de generadores como de transportadores.

Siniestralidad

En lo corrido del año hasta octubre, los siniestros evidenciaron un crecimiento del 30%, pasando de 56 mil millones en el 2010 a 72 mil millones en el 2011, lo anterior dejó una siniestralidad bruta del 35%. Este aumento puede explicarse en gran medida por los pagos que se han venido generando a partir de las olas invernales que afectaron al país y que afectaron zonas francas; también por los eventos de Avería Gruesa registrados en Barranquilla y China. Y finalmente por los actos terroristas que en diversas regiones del país, resultaron en quemas de camiones.

Por el lado de la seguridad que afecta la cobertura de hurto, la DIJIN informó que para lo corrido del año hasta noviembre los casos de piratería terrestre disminuyeron un 5%, al pasar de 387 casos reportados en el 2010 a 368 en el 2011.

Comisiones

Para el periodo enero-octubre, el promedio de comisiones pagadas a intermediarios en el ramo de daños fue del 11.5% de las primas emitidas. En este contexto, las comisiones en el ramo de transporte se ubicaron en 12%, registrando un crecimiento del 7% en valor.

Conclusiones y prospectivas

La dinámica comercial e industrial de los últimos meses en el país ha sido la principal fuente de mejora en las cifras del ramo de transporte. La entrada en vigencia del Tratado de Libre Comercio con Estados Unidos, impondrá grandes volúmenes de comercio entre los dos países; un ejemplo de ello es el intercambio comercial entre Chile y Estados Unidos, que creció en un 155 por ciento en los cinco primeros años de vigencia del Tratado de Libre Comercio (TLC) entre ambos países. Por otro parte, para el próximo año se vislumbran grandes inversiones en la infraestructura del transporte, el Plan Operativo Anual de Inversiones 2012 proyecta una inversión de \$6.42 billones en este sector, lo que es equivalente al 18% del presupuesto general de la nación.

Prospectiva de Primas

Fasecolda realizó un modelo econométrico de proyección de primas en donde se encuentra que el crecimiento actual de las primas del ramo es atípico, lo que dificulta su pronóstico; sin embargo, considera que el crecimiento nominal de las primas durante 2011 puede cerrar en 10%.

Prospectiva de los Siniestros

En el segundo semestre del año, nuevamente las altas lluvias están ocasionando grandes siniestros, por lo que el sector asegurador deberá estar atento a los programas de prevención en las zonas francas para evitar que este mayor riesgo se traduzca en una mayor siniestralidad.