

# **ANÁLISIS DEL COMPORTAMIENTO DEL RAMO DE TRANSPORTE**

---

**I Semestre 2010**

Cámara Técnica de Transporte  
FASECOLDA

Agosto de 2010

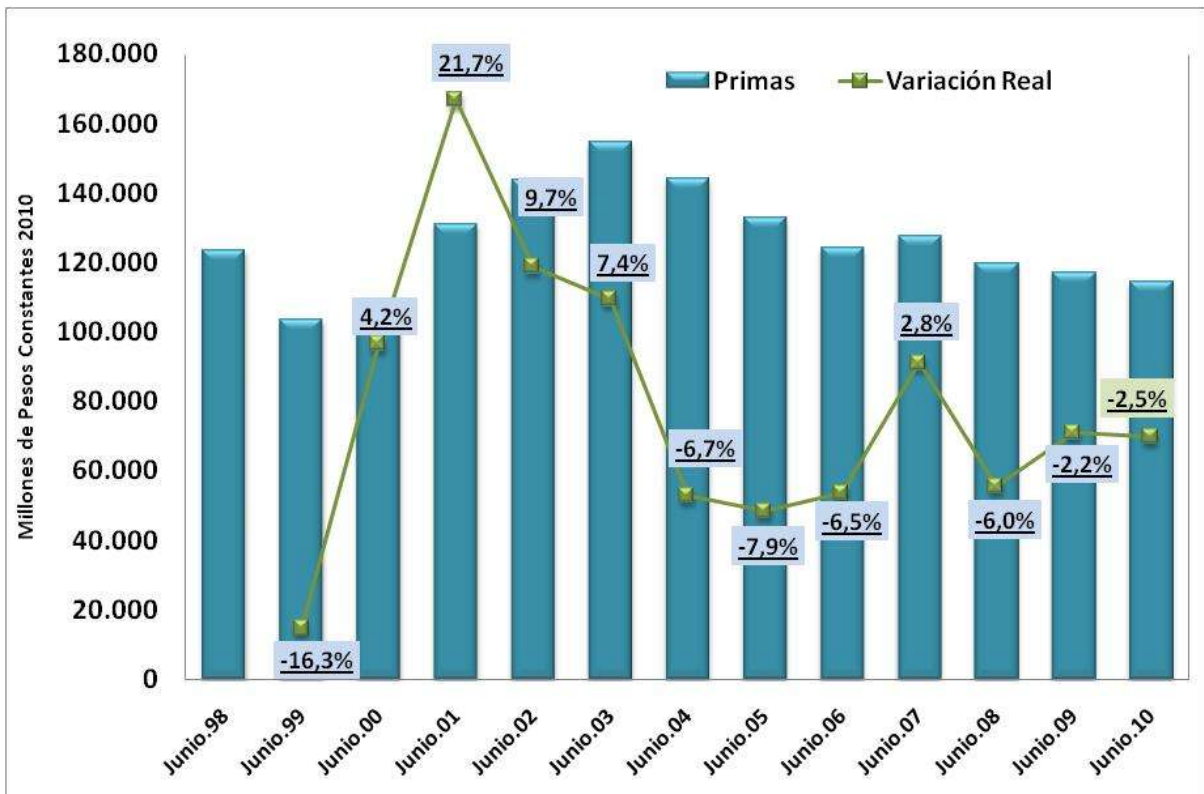
**fasecolda**  
Federación de Aseguradores Colombianos

Por: Ángela Concha

### Comportamiento del ramo de Transporte para el Primer Semestre de 2010

Durante el primer semestre del año, las primas del ramo de seguros de transporte de carga registraron un decrecimiento real negativo de -2.5%, ubicándose en 114 mil millones de pesos. Este comportamiento pese a reflejar una desaceleración en las cifras del ramo, demuestra una recuperación con respecto al primer trimestre del año donde el decrecimiento real era del 13.5%. Los principales factores que incidieron en el comportamiento del ramo fueron el comercio exterior con Venezuela y la dinámica económica del sector de hidrocarburos.

**Ilustración 1 Comportamiento de las Primas Emitidas**



Fuente: FASECOLDA.

Con el fin de evaluar los principales factores que han determinado el comportamiento del ramo, es importante detenerse en el análisis de las principales variables macroeconómicas que pudieron afectar su producción.

#### *Comportamiento de la economía*

Durante el primer Trimestre del año el comportamiento del PIB sorprendió a varios analistas económicos, reflejando una reactivación con respecto a la desaceleración presentada el año

anterior. El PIB este primer trimestre creció 4,4% con respecto al 2009 cuando registró un decrecimiento de -0.6%. Los principales sectores que contribuyeron al mejor comportamiento de la economía colombiana fueron el sector de la construcción y el de industrias manufactureras, entre otros. Tal y como lo refleja la ilustración 2, el PIB de transporte presentó una reactivación y paso de tener un decrecimiento del -2% en 2009 a un crecimiento del 2,6% en 2010.

**Ilustración 2 Comportamiento del PIB por sectores. I Trimestre de 2010**



Fuente: DANE, gráfica autor

Ahora bien, pese a este mejor panorama económico aún hay cosas por mejorar. En el empleo las cifras no son tan optimistas; a Junio de 2010 la tasa de desempleo colombiana se ubica en 11.6%, para la misma fecha en 2009 esta tasa era de 11.4%. Colombia sigue manteniendo una de las tasas de desempleo más altas de toda la región latinoamericana.

Con respecto al comercio exterior y como más adelante se analizará, el cierre comercial con Venezuela ha afectado notablemente las exportaciones colombianas. Aunque las exportaciones totales crecen a una tasa cercana al 24.3% en el primer semestre, las exportaciones no tradicionales mantienen su baja dinámica y continúan con un decrecimiento de -5.7%, comportamiento motivado principalmente por el comercio bilateral.

En este sentido son las exportaciones tradicionales las que están jalando el crecimiento, en especial el mejor comportamiento de las exportaciones de petróleo. Sin embargo, vale la pena mencionar, que son las exportaciones **no tradicionales** las que más generan empleo y también las que más volumen de carga asegurable producen, por lo que la crisis con Venezuela, primer socio comercial en este tipo de productos, impacto severamente la producción de primas en el sector asegurador colombiano.

Una vez conocidas las cifras del primer trimestre del año y teniendo en cuenta el boom petrolero que por estos días comienza a sonar en el país, varios analistas han corregido al alza sus proyecciones de crecimiento. En promedio y según el Latin American Consensus Forecast, la proyección de crecimiento para Colombia paso de 2.5% a 3.4% para 2010; aunque hay entidades como Fedesarrollo y el Banco de la República que proyectan un crecimiento superior, de 4.0% y 4.5% respectivamente.

### **Comportamiento de las Primas de Seguros de Transporte**

Bajo el escenario económico explicado anteriormente, las primas de seguros de transporte registran un decrecimiento real de -2.5%. Para evaluar si este crecimiento es bueno ó malo con respecto a la situación actual, es importante analizar lo que ha pasado con los principales clientes del sector asegurador, la carga movilizada y los nuevos proyectos de hidrocarburos.

#### Algunos clientes del sector asegurador.

Según el reporte del DANE<sup>1</sup>, en lo corrido del año hasta Junio, la producción de la industria manufacturera creció 5.8% con respecto al 2009, en donde decreció 8.7%. Los sectores que registraron la mayor contribución a la variación del sector fueron entre otras, sustancias químicas, vehículos automotores y confecciones.

Para Fedesarrollo la confianza industrial se ubico por primera vez en el año en un terreno negativo, en -1.1%; motivada principalmente por un deterioro en las expectativas de pedidos y niveles de existencias. Para 2009 este índice fue de -19%. No obstante a lo anterior, la confianza Comercial aumentó, registrando el mayor nivel de 2010, se ubicó en 28 puntos. El aumento se dio por una mejor perspectiva de la situación económica actual por parte de los comerciantes.

De acuerdo con la Encuesta de Opinión Industrial Conjunta de la ANDI a junio de 2010 la producción aumentó 4,8% con respecto al 2009. El comportamiento por sectores fue bastante heterogéneo de hecho mientras la producción de vehículos y electrodomésticos aumenta en cerca del 33% en promedio, sectores como hilatura y alimentos se desaceleran.

En general, se evidencia un mejor panorama económico que ha motivado no sólo las expectativas de industriales y comerciantes en las diferentes encuestas de los centros de investigación, sino que se ha visto reflejado en las cifras reportadas por el DANE. Sin embargo, vale la pena mencionar que esta situación no se evidencia en las empresas que basan su producción en la exportación de productos al exterior. (Lo que se analizará más adelante).

#### Carga Movilizada

Según la Federación Colombiana de Transportadores de Carga por carretera, para el primer semestre del año las toneladas de carga movilizada por carretera aumentaron 7.6% al pasar de 56.9 millones de toneladas en 2009 a 61.23 millones de toneladas en 2010. Estos resultados se explican por el mejor comportamiento del sector industrial y del sector de hidrocarburos. Para Colfecar el aumento en las exportaciones tradicionales (petróleo y carbón) ha beneficiado

---

<sup>1</sup> Basado en la muestra mensual manufacturera del DANE

notablemente al sector transportador ya que “cerca del 29% de la producción petrolera del país se transporta por camiones”. Sin embargo, para las aseguradoras esto no ha sido igual de beneficioso pues estos productos son poco asegurados en la cadena logística.

Por su parte el Instituto Nacional de Vías, encuentra que el tránsito de camiones por los peajes Invias de todo el territorio nacional, ha disminuido. En el periodo enero-mayo de 2010 transitaron cerca de 3 millones de camiones por los peajes Invias, en 2009 esta cifra era cercana a 3.5 millones, lo anterior indica una caída del 10% en el tránsito de camiones. Las principales ciudades que presentaron una caída fueron Valle, Santander y Norte de Santander, lo cual puede estar estrechamente relacionado al cierre comercial con Venezuela.

#### Movilización de la Carga Internacional

El comportamiento del comercio exterior a Junio refleja una reactivación tanto en las importaciones como en las exportaciones tradicionales, sin embargo la desaceleración de las exportaciones no tradicionales aún permanece.

##### ○ Exportaciones

A Junio de 2010 se registraron exportaciones por 19 millones de dólares monto superior en 24% al registrado en 2009.

**Tabla 1 Exportaciones Enero- Junio**

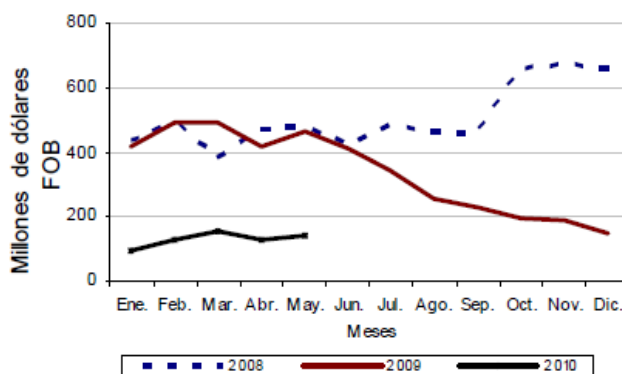
Millones de Dolares FOB	Enero-Junio 2009	Enero-Junio 2010	Variación FOB	Variación Toneladas	Participación	Contribución a la variación.
<b>Exportaciones Tradicionales</b>	<b>7,876</b>	<b>12,076</b>	<b>53%</b>	<b>10%</b>	<b>63%</b>	<b>27%</b>
Petróleo y derivados	3,848	7,624	98%	29%	40%	24%
Café	841	843	0%	-25%	4%	0%
Carbón	2,881	3,113	8%	8%	16%	2%
Ferróníquel	306	496	62%	-16%	3%	1%
<b>Exportaciones No Tradicionales</b>	<b>7,609</b>	<b>7,174</b>	<b>-5.7%</b>	<b>-13.1%</b>	<b>37.3%</b>	<b>-3%</b>
Sector Agropecuario	978	1,034	6%	.	5%	0%
Sector Industrial	6,459	6,053	-6%	.	31%	-3%
Sector Minero	121	29	-76%	.	0%	-1%
Demas Sectores	51	59	14%	.	0%	0%
<b>Total Exportaciones</b>	<b>15,485</b>	<b>19,249</b>	<b>24.3%</b>	<b>8.8%</b>	<b>100%</b>	<b>24.3%</b>

Fuente: DIAN, tabla autor.

Como se puede ver en la tabla 1, el crecimiento en las exportaciones se debe en gran parte al comportamiento de las exportaciones de petróleo, las cuales han crecido 98% en valor, y 29% en volumen. Lo anterior indica que el auge en el precio del petróleo es lo que ha motivado el crecimiento de las exportaciones. El barril de petróleo WTI superó los 80 dólares este año y el precio promedio del petróleo de la OPEP llegó a su nivel récord en 2010 de 83,36 dólares por barril.

En las exportaciones no tradicionales el panorama no es tan positivo, la desaceleración continúa y el sector industrial que participa con el 31% de las exportaciones totales se está viendo fuertemente afectado por el cierre comercial con Venezuela con un decrecimiento del 6% respecto al 2009.

**Ilustración 3 Exportaciones mensuales a Venezuela 2008-2010**



Fuente: DANE - DIAN Cálculos: DANE

Durante 2008 y 2009, Venezuela era uno de nuestros principales socios comerciales en exportaciones no tradicionales. En estos años, el promedio mensual de exportaciones a este país fue de US\$400 millones, cómo lo indica la ilustración 3. Hoy en día, esta cifra no alcanza los US\$200 millones. Esta situación ha afectado a la industria nacional, especialmente al sector de confecciones y de manufactura de automóviles, entre otros, los cuales se constituyen en algunos de los principales clientes del sector asegurador. La caída en las exportaciones a Venezuela es cercana al 72%.

○ Importaciones

Durante el primer semestre del año, se registraron importaciones por 17 millones de dólares monto superior en 17.2% al registrado en 2009.

**Tabla 2 Importaciones Enero - Junio**

Millones de Dolares FOB	Enero-Junio 2009	Enero-Junio 2010	Variación CIF	Participación	Contribución a la variación.
<b>Sector Agropecuario</b>	<b>723</b>	<b>776</b>	<b>7%</b>	<b>4%</b>	<b>0.4%</b>
<b>Sector Pesca</b>	<b>1</b>	<b>1</b>	<b>7%</b>	<b>0%</b>	<b>0.0%</b>
<b>Sector Minero</b>	<b>37</b>	<b>43</b>	<b>15%</b>	<b>0%</b>	<b>0.0%</b>
<b>Sector Industrial</b>	<b>13,971</b>	<b>16,443</b>	<b>18%</b>	<b>95%</b>	<b>16.8%</b>
Sustancias y Productos químicos	2,653	3,362	27%	19%	4.8%
Productos Metalurgicos	954	1,061	11%	6%	0.7%
Maquinaria y Equipo	2,958	3,124	6%	18%	1.1%
Vehículos y automotores	2,630	2,795	6%	16%	1.1%
Productos refinación de petroleo	476	1,116	135%	6%	4.3%
Textiles	347	411	19%	2%	0.4%
Otros	3,953	4,575	16%	26%	4.2%
<b>Otros Sectores</b>	<b>7</b>	<b>6</b>	<b>-10%</b>	<b>0%</b>	<b>0.0%</b>
<b>Total Importaciones</b>	<b>14,739</b>	<b>17,268</b>	<b>17.2%</b>	<b>100%</b>	<b>17.2%</b>

Fuente: DIAN, tabla autor.

Como lo indica la tabla 2 los principales productos que contribuyeron a la variación positiva de las importaciones fueron sustancias químicas, los productos de refinanciación del petróleo, y la importación de vehículos y maquinaria y equipo. En general, y contrario a lo que se observa en las exportaciones, en las importaciones el sector industrial es el que jalona el crecimiento.

La mayoría de los seguros de transporte en el comercio exterior se comercializan vía exportaciones, las cuales por el cierre comercial con Venezuela han disminuido, afectando en cerca de un 10% el total de primas emitidas en la industria aseguradora. Inclusive hay aseguradoras que basaban la comercialización de los seguros de transporte en exportadores a Venezuela, por lo que para éstas el impacto ha sido peor llegando en algunos casos a cerca del 30%.

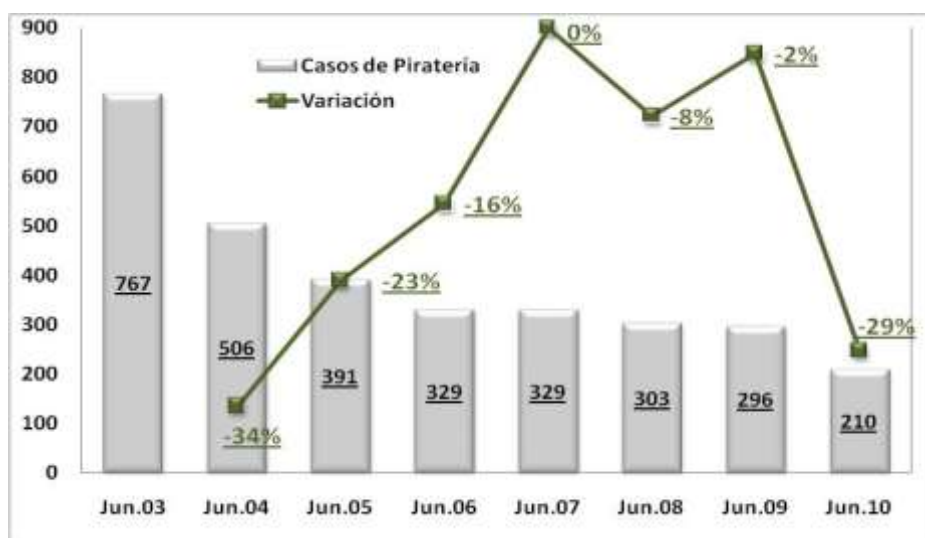
### Nuevos Proyectos

Dado que el cierre comercial con Venezuela ha afectado notablemente la comercialización de los seguros de transporte, los nuevos proyectos de infraestructura del sector minero energético surgen como una alternativa para mantener el crecimiento y beneficiarse del mini boom petrolero que estará en el país los próximos años. Según el ministerio de minas y energía, los proyectos de infraestructura del sector minero-energético alcanzarán los 49.000 millones de dólares en los próximos 5 años. Los proyectos incluyen construcción de oleoductos y poliductos, expansión de hidroeléctricas, proyectos de gas y de biocombustibles y refinerías entre otros. Estos proyectos incluyen una amplia movilización de productos y de maquinaria por las carreteras del país, por lo cual pueden implicar la compra de un seguro de transporte. Hoy en día algunas aseguradoras ya han asegurado algunos de estos proyectos.

## Comportamiento de los Siniestros de Seguros de Transporte

Teniendo en cuenta que las primas han disminuido los riesgos expuestos también lo han hecho, por lo que los siniestros pagados han disminuido un 25% frente al año pasado. Lo anterior ha llevado a una siniestralidad cuenta compañía del 32%, es decir que por cada peso que reciben las aseguradoras 32 de van a pagar siniestros.

**Ilustración 4 Casos de Piratería Terrestre Históricos -Primer Semestre**



Fuente: Ministerio de Defensa

Como lo indica la ilustración 4 el número de casos de piratería denunciados en el país ha disminuido 29%, lo que cual ha incidido en el mejor comportamiento de los siniestros.

## Conclusiones y Proyección

La reactivación económica comienza a ser evidente en el país, reflejando mejores comportamientos en las encuestas de industriales y comerciantes y un alza en las proyecciones de crecimiento para 2010. Sin embargo, la crisis comercial con Venezuela ha afectado notablemente las exportaciones de productos no tradicionales del país, lo cual ha tenido un amplio impacto en la comercialización de seguros. Por su parte, los nuevos proyectos de hidrocarburos e infraestructura han permitido compensar parte del impacto de la crisis bilateral, por lo menos en cuanto a producción de primas brutas se refiere. No obstante, gran parte del riesgo en estos proyectos, por exceder la capacidad del mercado asegurador local, es asumido por reaseguradoras internacionales, por lo que al final el impacto sobre el crecimiento en las primas retenidas por las aseguradoras radicadas en Colombia es mucho más moderado.

Fasecolda es optimista en su visión para el segundo semestre, no sólo por las mejores expectativas de crecimiento de industriales, comerciantes y analistas económicos sino por las expectativas positivas que tenemos frente a la reactivación de las relaciones bilaterales con Venezuela y por lo tanto del impacto que esto puede tener en el comercio, y en la industria aseguradora. Sabemos que el proceso de ajuste con respecto al nivel que alcanzaron a tener las

exportaciones en el pasado es lento y por lo tanto, la Cámara Técnica de Transporte, basada en estimaciones econométricas, pronostica un rango de crecimiento real para el próximo trimestre entre -1% y 1% frente al mismo periodo del año anterior.